

Educación

La tasa de población analfabeta de la provincia de San Luis en el Censo de Población de 2010 se ubica en el 1,8%. En el Cuadro 1 y Gráfico 1 se muestran los valores de las tasas para el total país y la provincia de San Luis desde el año 1980.

La serie histórica muestra un descenso del analfabetismo para ambas poblaciones en las últimas décadas, en el período intercenso 1980-2010 el descenso para el total país es de 3,9 puntos porcentuales y para la provincia de San Luis es de 5,9 puntos porcentuales, el indicador muestra una reducción considerable para la provincia de San Luis.

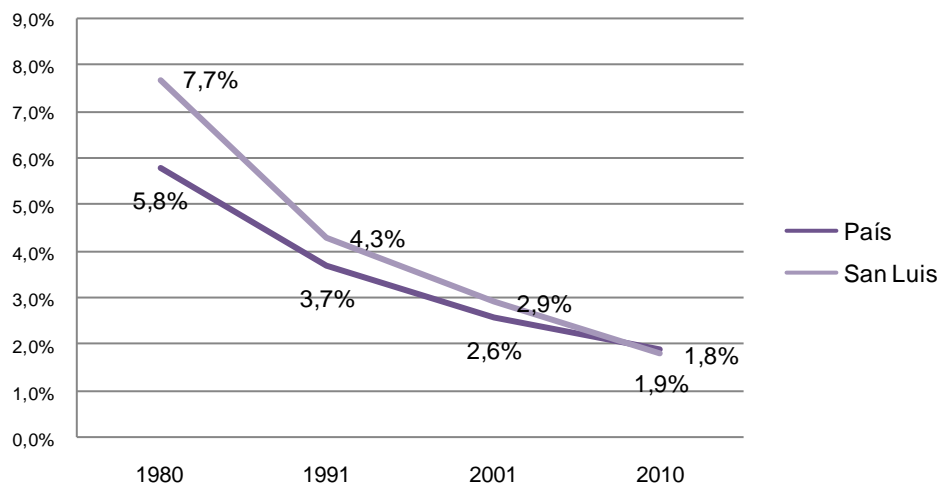
Cuadro 1. Total país, total San Luis. Población según analfabetismo. Censos de Población 1980, 1991, 2001, 2010

Población	Censo							
	1980		1991		2001		2010	
	País	San Luis	País	San Luis	País	San Luis	País	San Luis
Total	21.922.849	168.188	25.987.518	223.268	29.439.635	289.622	33.398.225	353.900
P. Analfabeta	1.264.650	12.992	955.990	9.620	767.027	8.542	641.828	65.112
%	5,8%	7,7%	3,7%	4,3%	2,6%	2,9%	1,9%	1,8%

Nota: desde el Censo de Población de 1980 se considera la población a partir de los 10 años para medir el analfabetismo

Fuente: Censo Nacional de Población, Hogares y Viviendas 1980, 1991, 2001, 2010

Gráfico 1. Población según analfabetismo. Comparativo Total País, San Luis. Años 1980, 1991, 2001, 2010



Fuente: Censo Nacional de Población, Hogares y Viviendas 1980, 1991, 2001, 2010

Según el Censo Nacional de Población 2010 por departamento, los departamentos Dupuy y Belgrano son los que tienen mayor porcentaje de analfabetismo en su población, ver Gráfico 2.

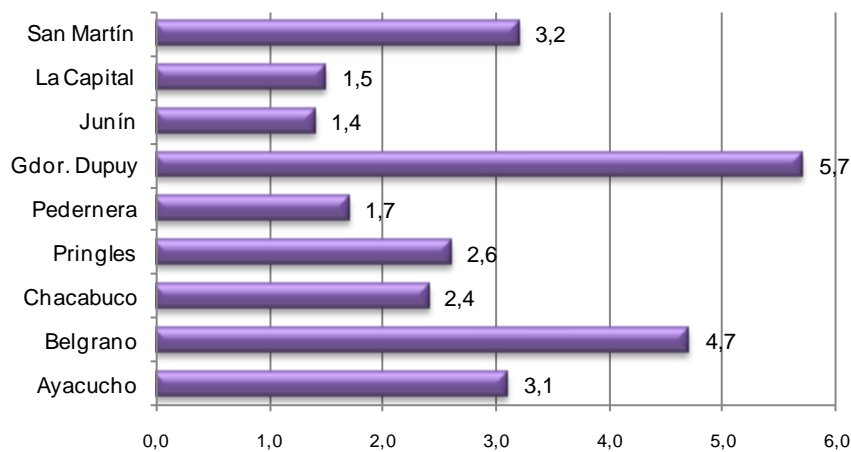
Cuadro 2. Provincia de San Luis. Población de 10 años y más por condición de alfabetismo y sexo, según departamento. Año 2010

Departamento	Población de 10 años y más	Condición de alfabetismo					
		Total	Alfabetos		Analfabetos		
			Varones	Mujeres	Total	Varones	Mujeres
Total	353.900	347.388	170.030	177.358	6.512	3.674	2.838
Ayacucho	15.567	15.088	7.589	7.499	479	288	191
Belgrano	3.313	3.157	1.733	1.424	156	100	56
Chacabuco	17.260	16.853	8.425	8.428	407	219	188
Coronel Pringles	10.811	10.530	5.381	5.149	281	161	120
General Pedernera	102.764	101.021	49.301	51.720	1.743	965	778
Gobernador Dupuy	9.493	8.949	4.639	4.310	544	322	222
Junín	24.261	23.932	11.684	12.248	329	192	137
La Capital ⁽¹⁾	166.447	164.001	79.198	84.803	2.446	1.344	1.102
General San Martín	3.984	3.857	2.080	1.777	127	83	44

⁽¹⁾ Téngase en cuenta que los datos publicados para el departamento La Capital, tal como se denominaba al momento de realización del Censo, se corresponden con el actual departamento "Juan Martín de Pueyrredón", acorde a lo establecido en la Ley N° V-0748-2010 y Decreto N° 3398-SGLyT-2010 de la provincia de San Luis, del 10 de diciembre 2010.

Fuente: Censo Nacional de Población, Hogares y Viviendas 2010

Gráfico 2. Porcentaje de analfabetos por departamento. Provincia de San Luis. Año 2010



Fuente: Censo Nacional de Población, Hogares y Viviendas 2010

La condición de asistencia a un establecimiento educativo hace referencia a la población que asiste en el momento, asistió en el pasado o nunca asistió a un establecimiento educativo.

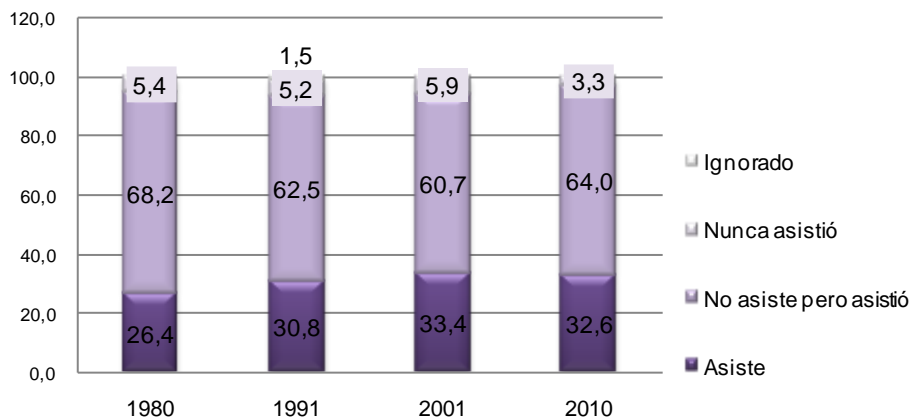
Cuadro 3. Población de 3 años y más por condición de asistencia escolar. Provincia de San Luis. Años 1980, 1991, 2001, 2010

Año	Total Población 3 años y más	Asiste	No asiste pero asistió	Nunca asistió	Ignorado
1980	187.886 ^(*)	49.534	128.107	10.245	
1991	266.734	82.182	166.644	13.825	4.083
2001	344.693	115.035	209.264	20.394	
2010	409.631	133.742	262.330	13.559	

Fuente: INDEC, Censo Nacional de Población 1980,1991,2001, 2010

(*) se toma población a partir de los 5 años y más

Gráfico 3. Población de 3 años y más por condición de asistencia escolar. Provincia de San Luis. Años 1980,1991,2001,2010



Fuente: Censo Nacional de Población, Hogares y Viviendas 1980,1991, 2001, 2010

Nota: en el año 1980 se toma la población a partir de los 5 años y más

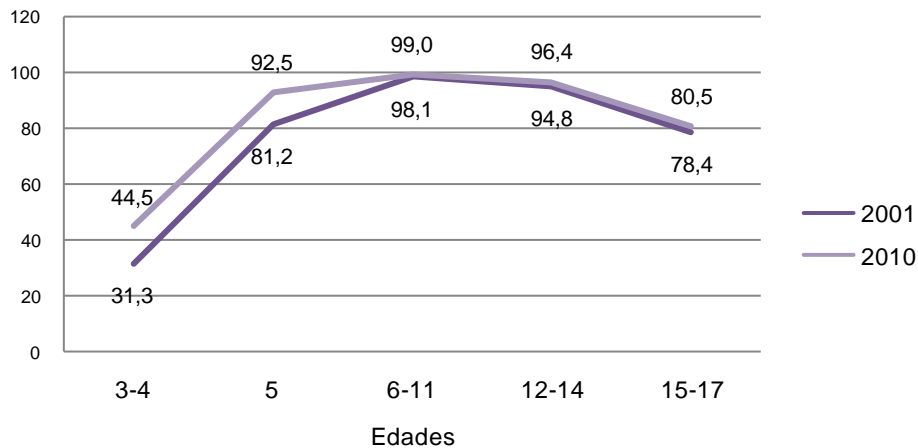
Para medir la asistencia escolar por grupo de edad según los Censos de Población 2001, 2010, se comparan los porcentajes de asistencia escolar en la provincia de acuerdo a los grupos etarios centrales en edades teóricas inicial, primaria, secundaria. El Cuadro 4 y Gráfico 4 muestran la tendencia positiva que registra el Censo 2010 en cuanto a los porcentajes de asistencia al sistema educativo formal en todos los grupos etarios. Las diferencias más importantes pueden observarse en la población de 3-4 y 5 años.

Cuadro 4. Asistencia escolar por grupo de edad. Provincia de San Luis. Años 2001-2010

Grupo de edad	Asistencia escolar		
	2001	2010	Diferencia 2001-2010
3-4	31,3	44,5	13,2
5	81,2	92,5	11,3
6-11	98,1	99,0	0,9
12-14	94,8	96,4	1,6
15-17	78,4	80,5	2,1

Fuente: Censo Nacional de Población, Hogares y Viviendas 2001, 2010

Gráfico 4. Asistencia escolar por grupo de edad. Provincia de San Luis. Años 2001-2010



Fuente: Censo Nacional de Población, Hogares y Viviendas 2001, 2010

Cuadro 5. Provincia de San Luis. Población de 3 años y más por condición de asistencia escolar, según sexo y grupo de edad. Año 2010

Sexo y grupo de edad	Población de 3 años y más	Condición de asistencia escolar		
		Asiste	Asistió	Nunca asistió
Total	409.631	133.742	262.330	13.559
3-4	15.440	6.878	320	8.242
5	7.840	7.252	131	457
6-11	49.266	48.794	254	218
12-14	25.241	24.331	841	69
15-17	24.497	19.723	4.715	59
18-24	49.134	15.961	32.945	228
25-29	32.431	3.977	28.255	199
30 y más	205.782	6.826	194.869	4.087
Varones	201.825	64.755	130.077	6.993
3-4	7.768	3.368	170	4.230
5	3.996	3.693	69	234
6-11	24.936	24.679	147	110
12-14	12.753	12.206	511	36
15-17	12.364	9.546	2.781	37
18-24	24.523	6.775	17.606	142
25-29	15.929	1.563	14.247	119
30 y más	99.556	2.925	94.546	2.085
Mujeres	207.806	68.987	132.253	6.566
3-4	7.672	3.510	150	4.012
5	3.844	3.559	62	223
6-11	24.330	24.115	107	108
12-14	12.488	12.125	330	33
15-17	12.133	10.177	1.934	22
18-24	24.611	9.186	15.339	86
25-29	16.502	2.414	14.008	80
30 y más	106.226	3.901	100.323	2.002

Nota: se incluye a las personas viviendo en situación de calle.

Fuente: INDEC. Censo Nacional de Población, Hogares y Viviendas 2010.

En la asistencia educativa de la población de la provincia se requiere también abordar el grado de finalización de cada uno de los niveles educativos. Por tanto, se consideran los niveles completos de educación de la población total, incluyendo tanto a los que asisten como a los que asistieron. La población que ha completado cada uno de los niveles en la Provincia de San Luis son el primario un 18,1%, el secundario 15%, superior no universitario 3,1%, universitario el 4,4% y post universitario 0,3%.

Cuadro 6. Población de 5 años y más que asistió a un establecimiento educativo por nivel de educación alcanzado y completud del nivel. Provincia de San Luis. Año 2010

Grupo de edad	población de 5 años y más	Nivel de educación alcanzado y completud del nivel										
		Inicial	Primario		Secundario		Superior		Universitario		Post universitario	
			Incompleto	Completo	Incompleto	Completo	Incompleto	Completo	Incompleto	Completo	Incompleto	Completo
Total	392.323	366	36.010	71.121	47.679	58.577	3.756	11.979	13.070	17.200	196	1.259
5-9	40.098	179	83									
10-14	41.601	11	449	237	198							
15-19	39.690	16	2.565	2.589	5.084	2.125	53	12	264			
20-24	33.326	11	2.344	3.295	8.168	8.139	344	401	1.467	518	3	5
25-29	32.250	14	2.386	4.751	6.166	8.687	575	1.120	2.350	1.993	33	47
30-39	62.279	23	4.289	13.604	10.856	14.357	1.280	3.659	4.292	5.534	78	367
40-49	48.436	22	4.457	13.634	7.558	10.138	814	2.893	2.460	4.040	51	382
50-59	40.467	20	5.727	13.423	5.281	7.444	441	1.888	1.395	2.850	19	270
60-69	29.752	30	6.483	10.371	2.875	4.774	181	1.159	607	1.561	10	132
70-79	16.499	18	4.647	6.300	1.155	2.060	57	570	182	529	1	42
80 y más	7.925	22	2.580	2.917	338	853	11	277	53	175	1	14

Fuente: Censo Nacional de Población, hogares y viviendas 2010

En los cuadros 7 y 8 se considera la matrícula y la cantidad de unidades educativas de educación común y por niveles de enseñanza para la provincia de San Luis, desde 2008 a 2018, según Relevamientos Anuales del Ministerio de Educación de la Nación

Cuadro 7. Total de alumnos en educación común por nivel de enseñanza. Provincia de San Luis. Años 2008-2018

Año	Nivel					Total
	Inicial	Primario (1º - 6º)	Secundario (C.Básico)	Ciclo orientado	Superior no universitario	
2008	15.750	58.441	23.408	13.515	2.474	113.588
2009	16.133	58.103	24.873	13.927	2.689	115.725
2010	16.217	58.415	25.597	13.702	2.960	116.891
2011	16.047	58.140	26.054	14.757	2.935	117.933
2012	16.360	57.894	26.750	15.694	3.209	119.907
2013	16.755	55.918	27.428	16.680	4.537	121.318
2014	16.866	56.061	27.568	17.940	5.262	123.697
2015	17.287	55.891	27.237	18.343	5.861	124.619
2016	17.191	55.349	27.708	18.978	6.220	125.446
2017	17.678	55.206	28.577	18.800	6.087	126.348
2018	17.849	53.877	28.128	20.063	6.998	126.915

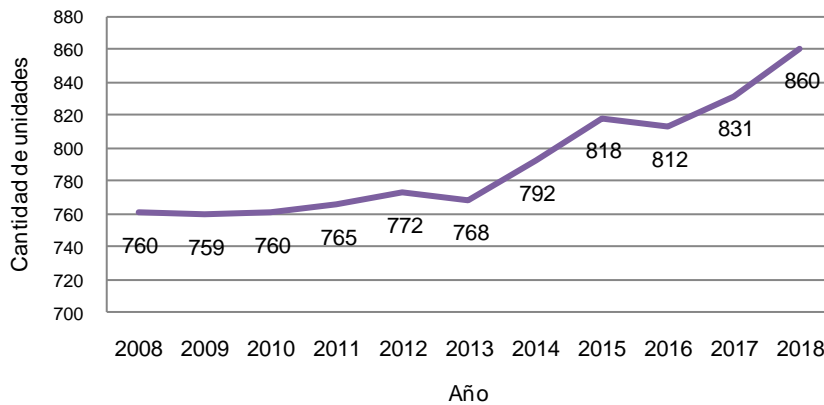
Fuente: Dirección de Estadísticas Sectoriales en base a Relevamientos Anuales, Ministerio de Educación de la Nación

Cuadro 8. Total de unidades educativas de educación común por nivel de enseñanza. Provincia de San Luis. Años 2008-2018

Año	Nivel					Total	
	Inicial	Primario (1º - 6º)	Secundario (C.Básico)	Ciclo orientado	Ciclo básico y orientado		Superior no universitario
2008	196	360	105	8	81	10	760
2009	200	358	101	6	82	12	759
2010	201	353	97	4	93	12	760
2011	202	355	94	6	98	10	765
2012	206	353	86	4	112	11	772
2013	206	353	77	3	121	8	768
2014	211	357	72	7	132	13	792
2015	215	355	67	28	140	13	818
2016	211	354	65	21	149	12	812
2017	224	356	63	24	152	12	831
2018	227	367	63	23	168	12	860

Fuente: Dirección de Estadísticas Sectoriales en base a Relevamientos Anuales, Ministerio de Educación de la Nación

Gráfico 5. Evolución del total de unidades educativas de educación común por nivel de enseñanza. Provincia de San Luis. Años 2008-2018



Fuente: Dirección de Estadísticas Sectoriales en base a Relevamientos Anuales, Ministerio de Educación de la Nación